



LA HISPANIA ROMANA

1º ESO

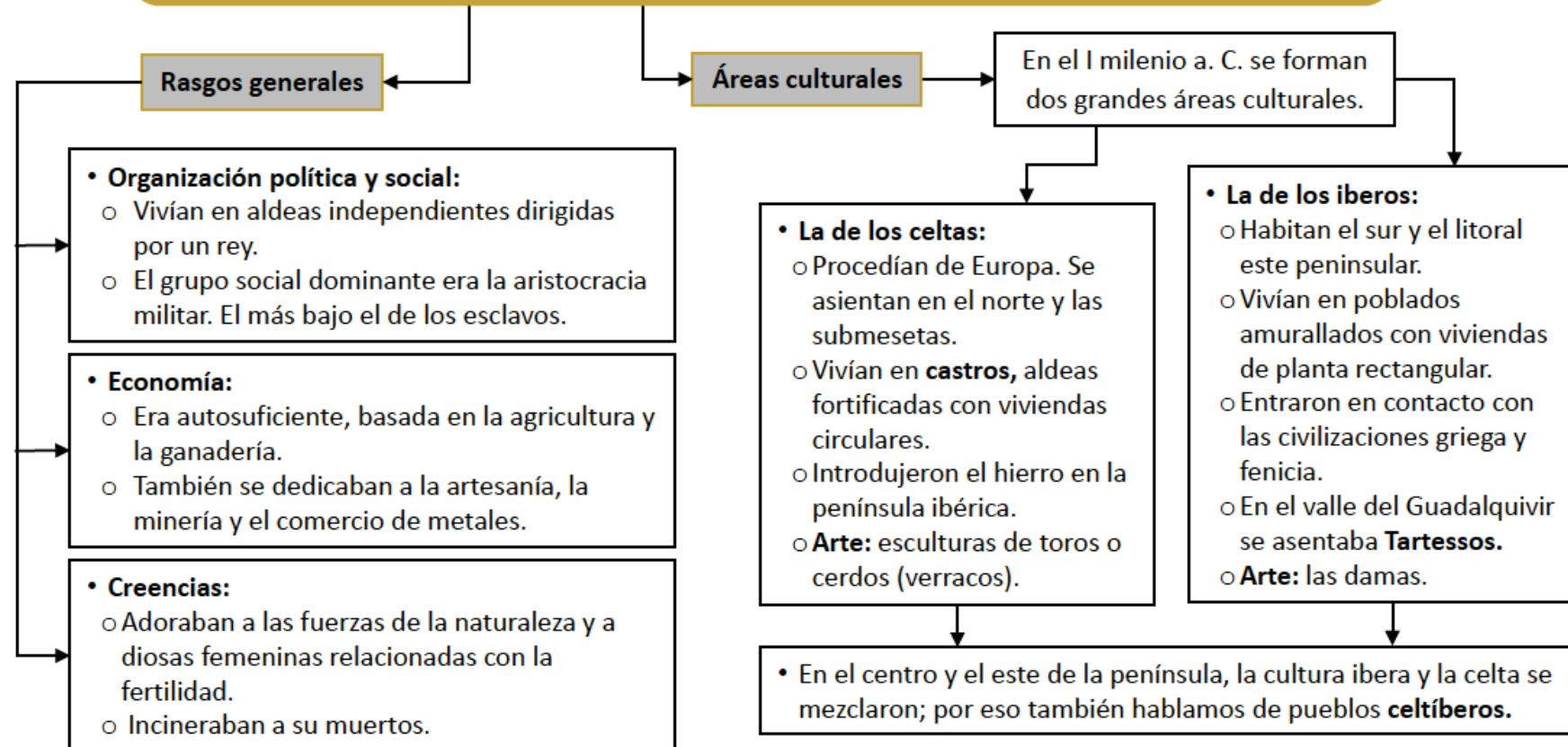
IES PANDO



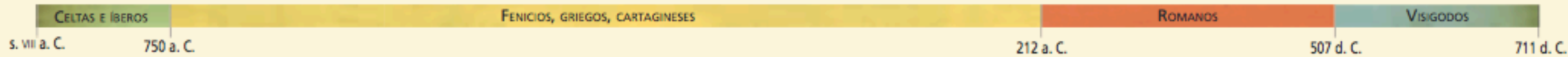
SPQR es un acrónimo de la frase latina Senātus Populusque Rōmānus ('El Senado y el Pueblo Romano'). Hace referencia al gobierno de la antigua República romana y, actualmente, se usa como un emblema oficial de la ciudad de Roma.

1. Los pueblos prerromanos

Los pueblos que habitaban en la península ibérica se llaman pueblos prerromanos. Nuestro conocimiento sobre ellos se basa en la arqueología y lo que sobre ellos dijeron los autores antiguos, a veces con una distancia de varios siglos.



ETAPAS EN LA HISTORIA ANTIGUA DE LA PENÍNSULA IBÉRICA



Verracos celtas de Guisando (Ávila). Para los pueblos íberos y celtas, la ganadería, además de la agricultura, era la principal actividad económica.



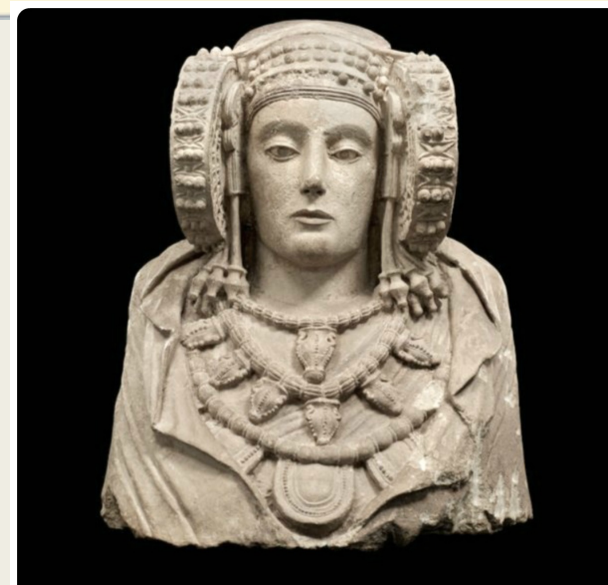
Con los fenicios y los griegos llegaron numerosos avances técnicos. Los principales fueron la moneda y la escritura.



Escultura romana de la diosa Ceres. El arte peninsular imitó los modelos del arte romano clásico.



Relieve visigodo. A principios del siglo V, los visigodos se establecieron en Hispania y abrieron una nueva etapa histórica.



Teniendo en cuenta el mapa de la página anterior, completa la tabla indicando en el territorio de cuáles de las siguientes **comunidades autónomas** estaban **asentados** los **íberos** y los **celtas**:

- Asturias
 Baleares
 Cataluña
 Comunidad Valenciana
 Extremadura
 Galicia

Celtas	Íberos

Fijándote de nuevo en el mapa de la página anterior, completa estas afirmaciones con las siguientes palabras:

- celtíberos
 Guadalquivir
 metales
 Tartessos

- En el valle del _____ se situaba _____. Según los cronistas griegos, era la civilización más importante de la Hispania prerromana debido a su riqueza en _____.
- En el centro y el oeste de la Península, la cultura íbera y la celta se mezclaron y dieron lugar a los pueblos _____.

Relaciona con flechas las siguientes características según correspondan a los **celtas** o a los **íberos**.



Sus manifestaciones artísticas más importantes fueron unas esculturas femeninas llamadas **damas**.

Vivían en poblados denominados **castros**, formados por viviendas circulares.

Fueron los primeros en adoptar los avances culturales de las civilizaciones griega y fenicia, como la **escritura** y la **moneda**.

Celtas

Íberos

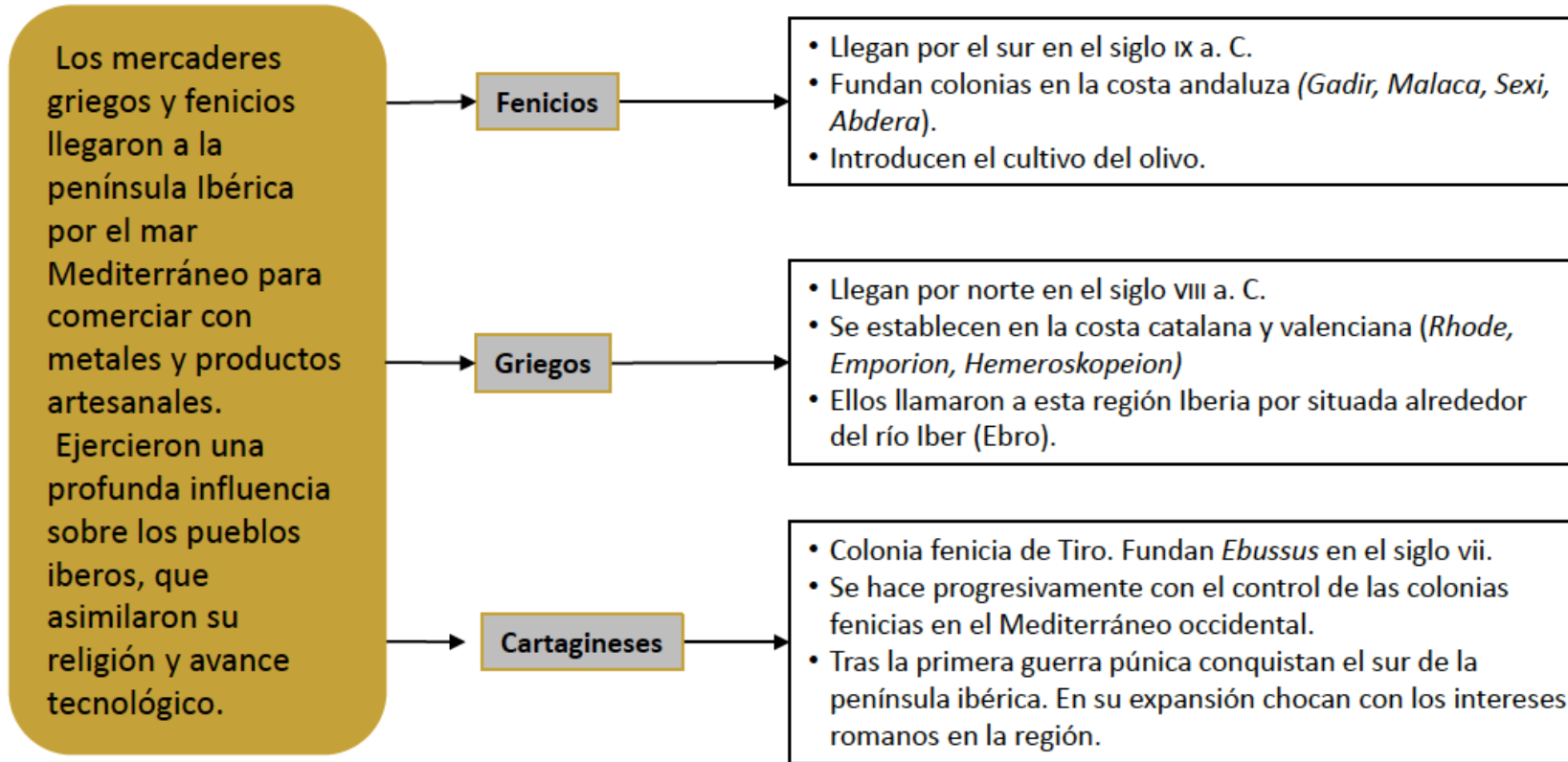
Introdujeron el **uso del hierro**.



Sus principales manifestaciones artísticas fueron las esculturas en piedra de toros o cerdos, denominadas **verracos**.

Sus poblados estaban **amurallados** y las viviendas eran de **planta rectangular**.

2. Los pueblos colonizadores





Colonias fenicias	Colonias griegas	Colonias cartaginesas

¿Quiénes fueron los **pueblos colonizadores**?
Señala la **opción correcta**.

- a. Los íberos, los celtas y los fenicios
- b. Los íberos, los celtas y los griegos
- c. Los fenicios, los griegos y los cartagineses



¿Quiénes eran y cómo llegaron los **fenicios** y los **griegos** a la península ibérica? Escribe en su orden correcto las afirmaciones.

- a.

- b.

Marcar la opción correcta.

a. Los tres aspectos asimilados por los pueblos íberos fueron...

- El torno de alfarero
- Los castros
- La moneda
- La religión
- La técnica del fuego

b. A partir de estos **contactos**, los pueblos que habitaban la Península también adoptaron la **escritura**, por lo que fueron desarrollándose y abandonaron...

- La Prehistoria
- El Paleolítico
- El Neolítico

Pon título a la cabecera de la tabla según las **características** correspondan a los **fenicios** o a los **griegos**.

_____	_____
<ul style="list-style-type: none">■ Se establecieron en la costa andaluza.■ Fundaron colonias como <i>Gadir</i> (Cádiz).■ Introdujeron el olivo.	<ul style="list-style-type: none">■ Se establecieron en las costas catalana y valenciana.■ Fundaron colonias como <i>Emporion</i> (Ampurias).■ Denominaron Iberia a la región situada en torno al río <i>Iber</i> (Ebro).

¿Por qué se asentaron los **cartagineses** en la península ibérica? Completa este texto con las siguientes palabras:

agricultura

capital

Cartagena

expulsados

fenicias

mercenarios

minerales

romanos

- Los cartagineses tomaron progresivamente el control de las colonias _____.
- Los cartagineses fueron _____ de Sicilia por los _____ y decidieron instalarse en la península ibérica, que era un territorio rico en _____, apto para la _____ y en el que podían reclutar numerosos _____.
- Fundaron *Kart-Hadast*, que más adelante los romanos llamaron *Cartago Nova* (_____), y esta ciudad se convirtió en la _____ de los cartagineses.

3 . La Hispania romana (I)

La península ibérica, llamada Hispania por los romanos, se convirtió en uno de los campos de batalla de la segunda guerra púnica.
Tras la derrota cartaginesa, la conquista de Hispania ocupó a los romanos doscientos años.

La conquista

- **Fases:**
- **La segunda guerra púnica y la conquista del sur y el levante (219-208 a. C.).** Los romanos derrotaron a los cartagineses y se hicieron con el control de los territorios del litoral sur y este.
- **Guerras lusitanas y la conquista del oeste (mediados del siglo II a. C.).** La principal resistencia procedió del caudillo lusitano Viriato.
- **Guerras celtíberas y la conquista del centro.** Concluyó con la toma de Numancia (133 a. C.).
- **Guerras cántabras y conquista del norte (29-19 a. C.).** Se somete a cántabros, astures y galaicos.

La organización política

- A medida que avanzó la conquista, Roma dividió el territorio bajo su control en provincias bajo el mando de un gobernador.
 - En las ciudades ejercían el poder los duunviros, representantes del gobernador.
 - Otros magistrados fueron los ediles (encargados de cuestiones locales) y los censores (cobraban impuestos).
- Divisiones administrativas de Hispania:
 - **República:** dos provincias (Hispania Citerior e Hispania Ulterior).
 - **Desde el reinado de Augusto,** tres provincias: Tarraconense, Lusitania, Bética.
 - **Durante el siglo III** se añade dos nuevas provincias (Gallaecia y Cartaginense). Un siglo después se establece Balearica.

- 1.ª fase (218 a. C. - 202 a. C.)
- 2.ª fase (202 a. C. - 154 a. C.)
- 3.ª fase (154 a. C. - 29 a. C.)
- 4.ª fase (29 a. C. - 19 a. C.)
- Ciudad sitiada
- Zonas de resistencia



Relaciona con flechas cada pregunta con su respuesta.

- ¿Cuándo comenzó la guerra?
- ¿Quiénes fueron los protagonistas?
- ¿Qué pretendían?
- ¿Cómo terminó?
- ¿Qué supuso la victoria?

- Los territorios de Hispania que habían pertenecido a Cartago quedaron bajo el control de Roma.
- El general Publio Cornelio Escipión venció a los cartagineses.
- Empezó en el año 219 a. C.
- Combatieron romanos y cartagineses.
- Querían arrebatarse territorios y ejercer el control sobre los recursos de la península ibérica, en especial sobre los metales.

Relaciona con flechas cada pregunta con su respuesta.

¿Cuándo comenzó la guerra?

Los territorios de Hispania que habían pertenecido a Cartago quedaron bajo el **control de Roma.**

¿Quiénes fueron los protagonistas?

El general **Publio Cornelio Escipión** **venció** a los cartagineses.

¿Qué pretendían?

Empezó en el **año 219 a. C.**

¿Cómo terminó?

Combatieron **romanos y cartagineses.**

¿Qué supuso la victoria?

Querían arrebatarse **territorios** y ejercer el control sobre los **recursos** de la península ibérica, en especial sobre los metales.

ORGANIZACIÓN POLÍTICA DE HISPANIA



Se han descolocado estos textos que acompañan a los mapas sobre la evolución de la **organización política de Hispania**. Numéralos correctamente.



Tras completar la conquista, a finales del siglo I a. C., el emperador Augusto dividió Hispania en tres provincias: Tarraconense, Lusitania y Bética.



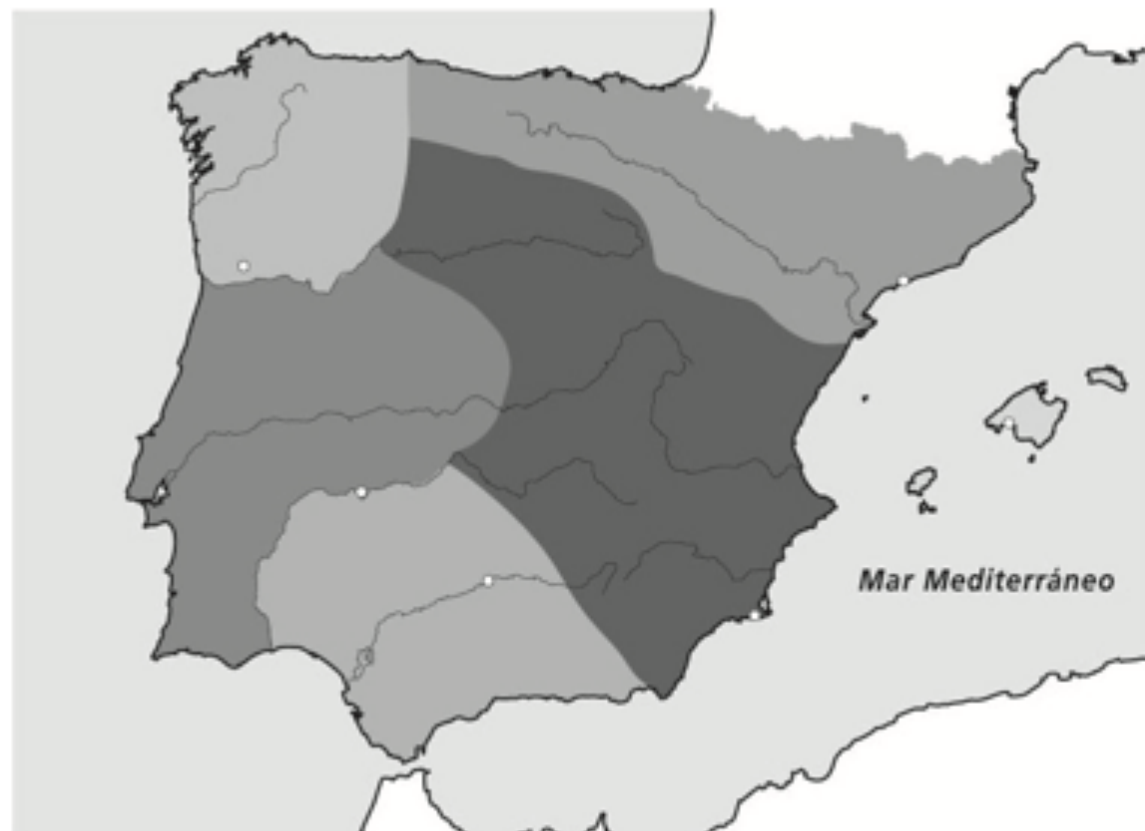
Durante las etapas finales del Imperio (hacia 297 d. C.), se añadieron tres nuevas provincias a las tres ya existentes: Gallaecia, Cartaginense y Baleárica.



Durante la república se establecieron dos provincias, cuya extensión fue aumentando con la conquista: Hispania Citerior, con capital en *Tarraco*, e Hispania Ulterior, con capital en *Corduba*.

Ubica las provincias y ciudades siguientes:

- Tarraconense: Tarraco (Tarragona)
- Lusitania: Emérita Augusta (Mérida)
- Betica: Corduba (Córdoba)
- Gallaecia: Braccara (Braga)
- Cartaginense: Cartago Nova (Cartagena)
- Balearica: Palma



3 . La Hispania romana (II)

A medida que avanzó la conquista, la civilización romana se extendió por las tierras de la península ibérica y transformó las sociedad y la economía de los pueblos indígenas según los modelos romanos. Este proceso recibe el nombre de romanización.

Romanización

- **Factores de romanización:**
 - El latín, del que surgieron las actuales lenguas españolas.
 - Los patricios romanos: viajaron a Hispania a gobernar los territorios conquistados e implantaron sus costumbres.
 - La ciudades: fueron focos de romanización.
- **Legado romano:** muchos aspectos de la civilización romana se mantuvieron (lengua, religión, derecho, estilos artísticos).

La sociedad hispana

- **Jerarquía social:**
 - **Patricios de origen romano:** controlaban los cargos más importantes..
 - **Ciudadanos ricos de origen hispano:** poseían grandes propiedades agrícolas. Adoptaron las costumbres de la clase alta romana.
 - **Plebeyos y esclavos.**
- **Bajo Imperio:** la estructura social se reduce a dos grupos importantes: *honestiores* (propietarios ricos) y *humiliores* (trabajadores pobres).

La economía

- **Agricultura:** era la actividad económica más importante:
 - **Unidad de producción:** el latifundio.
 - **Producción:** cereales, aceite y vino.
- **Minería:** oro (Las Médulas), plata, plomo, mercurio (Almadén).
- **Comercio:** impulsado desde las ciudades y facilitado por una red de calzadas (Vía Augusta y Vía de la Plata).
- **Exportaciones:** aceite, vino, salazones, *garum*.
- **Importaciones:** productos artesanales.

4. ¿CÓMO FUE EL PROCESO DE ROMANIZACIÓN EN HISPANIA?

1. Escribe en su orden correcto las siguientes afirmaciones.

a.

La población de la península ibérica se romanizó,

la cultura y la forma de vida de los romanos.

es decir, fue adoptando poco a poco

b.

del derecho, la ciencia

y la cultura romanos.

El latín se convirtió en

el vehículo de transmisión

c.

y se establecieron con sus familias.

viajaron a Hispania

Los patricios romanos

para gobernar las ciudades conquistadas

Completa la tabla escribiendo el nombre de las ciudades correspondientes:

Astorga

León

Mérida

Zaragoza

<i>Emerita Augusta</i>	<i>Caesaraugusta</i>	<i>Asturica Augusta</i>	<i>Legio</i>

d.

en municipios.

Las aldeas íberas y celtas

se convirtieron

bajo control romano

e.

del Imperio romano de Occidente,

lengua, religión, derecho y estilos artísticos.

Tras la desaparición

muchos aspectos de la civilización romana se mantuvieron:



La sociedad hispana se dividió en varios grupos: patricios, ciudadanos ricos, plebeyos, libertos y esclavos.

Relaciona con flechas.

Los **patricios**, de origen romano...

... poseían grandes propiedades agrícolas.

Los **ciudadanos ricos**, de origen hispano...

... trabajaban para los ciudadanos ricos.

Los **plebeyos**...

... controlaban los cargos más importantes.

Los **libertos**...

... constituían la parte más baja de la jerarquía social.

Los **esclavos**...

... eran esclavos liberados.

LA ECONOMÍA DE LA HISPANIA ROMANA



Completa las afirmaciones con estas palabras:

calzadas

cereales

comercial

explotaciones

moneda

Plata

recursos

- Los romanos explotaron los _____ de Hispania en su propio beneficio. Las principales actividades económicas fueron la agricultura, la ganadería y la minería.
- En las grandes _____ agrícolas empleaban mano de obra esclava. Los productos principales que obtenían fueron los _____, el aceite y el vino.
- Los metales preciosos tuvieron gran importancia porque con ellos se acuñaba _____.
- Las ciudades fueron los centros desde los que se desarrolló la actividad _____. Los productos llegaban por mar y por tierra.
- Con objeto de facilitar la comunicación entre las diferentes ciudades, los romanos construyeron una red de _____. Las más importantes fueron la Vía Augusta y la Vía de la _____.



Vista del yacimiento de Las Médulas (León)

Relaciona con flechas estos emperadores con el hecho por el que son conocidos.



Adriano

Se hizo famoso por sus luchas contra los bárbaros de Germania.



Trajano

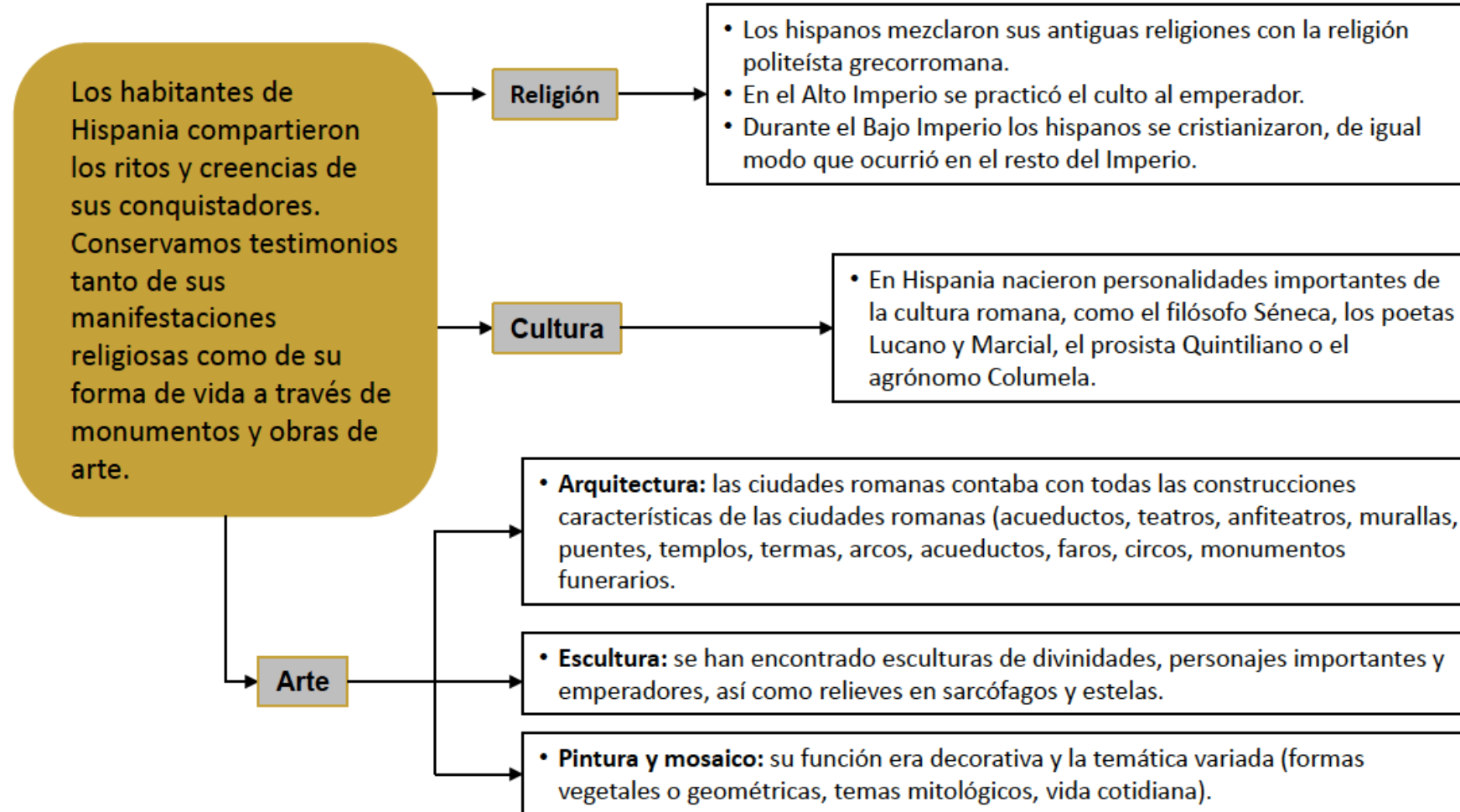
Fue un firme defensor del catolicismo, que prohibió y persiguió los cultos paganos.



Teodosio

Era familiar de Trajano. Durante su gobierno se levantó el famoso panteón de Agripa (en Roma).

3. La Hispania romana (III)



EJEMPLOS DE LA ARQUITECTURA Y LA INGENIERÍA ROMANAS EN HISPANIA



Muralla romana de Lugo. Construida en el siglo II, tiene una longitud de dos kilómetros, a lo largo de los cuales se disponen 85 torres. Fue declarada Patrimonio de la Humanidad por la UNESCO.



Puente de Alcántara (Cáceres) sobre el río Tago. Se construyó a principios del siglo II en honor al emperador Trajano. Su longitud supera los 180 metros. Posee seis arcos sostenidos sobre cinco pilares. En el centro se levanta un templete dedicado originalmente al constructor del puente.



Anfiteatro de Itálica. Se construyó en tiempos del emperador Adriano, entre 117 y 138. Situado al norte del complejo arqueológico de esta antigua ciudad romana, fue uno de los mayores anfiteatros del mundo romano (con capacidad para 25 000 espectadores). Aquí se celebraron luchas de gladiadores, espectáculos con fieras y representaciones de batallas.



Teatro de Mérida. Se inauguró durante los años 16 y 15 a. C., aunque posteriormente fue remodelado en varias ocasiones. Tuvo un aforo de 6 000 espectadores. Este teatro forma parte del Conjunto Arqueológico de Mérida, declarado Patrimonio de la Humanidad por la UNESCO.



Acueducto de Segovia. Se construyó en las postrimerías del siglo I para transportar el agua del río Frío, próximo a la sierra de Guadarrama, y abastecer a la población. Se trata de uno de los mayores ejemplos de la ingeniería romana en Hispania. Su tramo más conocido atraviesa el centro de Segovia. Tiene una longitud de 818 m y alcanza una altura de 28 m.



Muralla de Lugo



Acueducto de Segovia



Teatro de Mérida



Anfiteatro de Itálica



Puente de Alcántara

Relaciona con flechas cada tipo de **construcción** con su uso.

a.

Acueducto

Orientar a los buques que se acercan a la costa.

Anfiteatro

Transportar agua entre dos puntos distantes.

Arco

Realizar carreras de cuadrigas.

Circo

Realizar un homenaje a algún personaje político o militar importante.

Faro

Hacer espectáculos con animales, gladiadores, etc.

b.

Monumento funerario

Cruzar ríos.

Muralla

Homenajear a un fallecido.

Puente

Realizar ritos religiosos.

Teatro

Proteger las ciudades de ataques externos.

Templo

Bañarse, asearse y establecer contactos sociales.

Terma

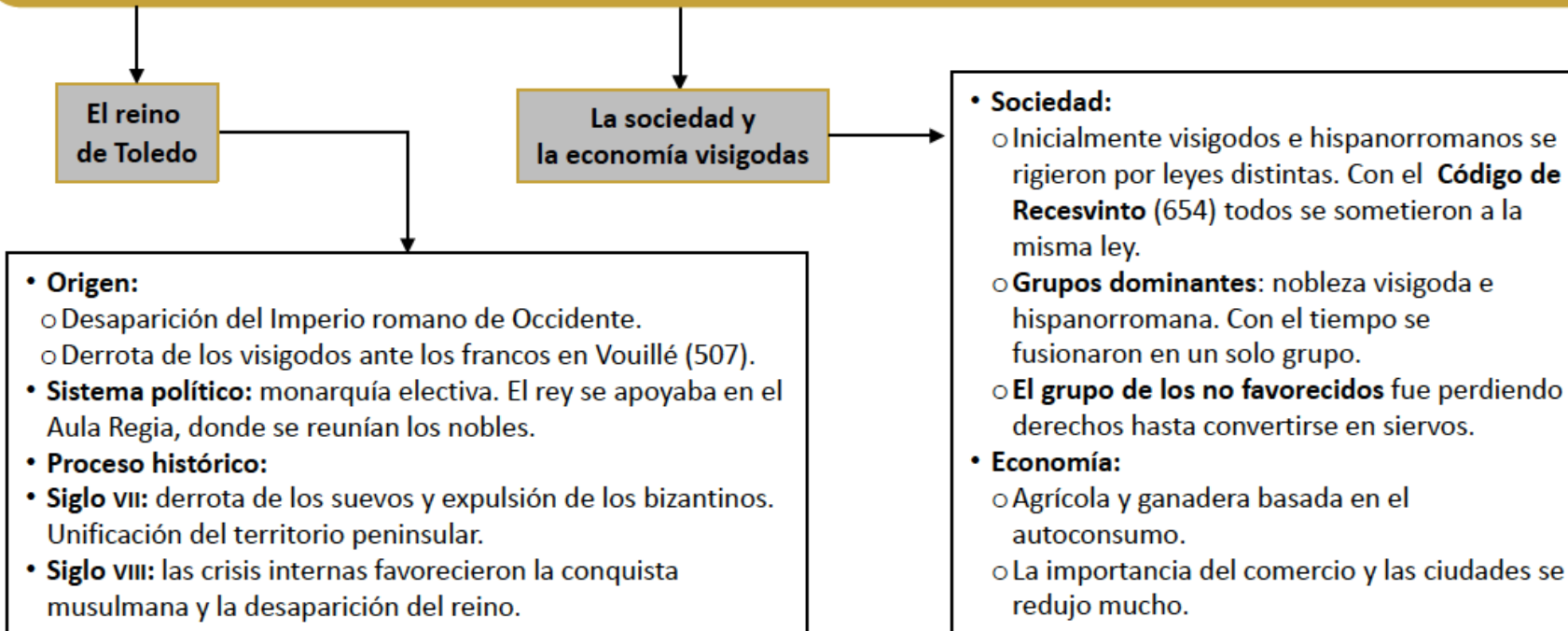
Realizar representaciones teatrales.

Señala si las siguientes **afirmaciones** son **verdaderas (V)** o **falsas (F)**.

	V	F
Los hispanos solo practicaron la religión politeísta.		
En Hispania nacieron personalidades importantes de la cultura romana, como el filósofo Séneca.		
La pintura se usaba para decorar paredes y objetos de cerámica.		
Los suelos se cubrían con mosaicos que representaban formas vegetales y geométricas y temas mitológicos y de la vida cotidiana.		

4. Las invasiones bárbaras. La Hispania visigoda (I)

En el siglo V sufrió las invasiones de diversos pueblos bárbaros. Los visigodos saquearon Roma en 410. En 409 otros pueblos (suevos, vándalos y alanos) entraron en Hispania. Los romanos permitieron a los visigodos asentarse en la Galia. Desde ahí penetraron en Hispania y vencieron a vándalos y alanos. Los suevos establecieron un reino en el noroeste peninsular; su capital fue *Braccara* (Braga).



LOS VISIGODOS



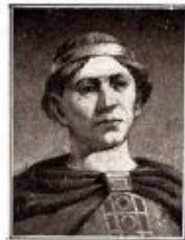
-  Reino de los visigodos hacia 560
-  Reino de los suevos (hasta 585)
-  Territorios bizantinos (552-625)
-  Territorios bizantinos hasta la invasión islámica
-  Territorios de dudoso control visigodo



CRONOLOGÍA DE LOS SOBERANOS DE ESPAÑA.—REYES VISIGODOS



ATAÚLFO
(414 a 416)



SIGÉRICO
(416)



WALIA
(416 a 419)



TEODORO
(419 a 451)



TURISMUNDO
(451 a 453)



TEODORICO
(453 a 467)



EURICO
(467 a 474)



ALARICO
(484 a 507)



GESALEICO
(507 a 511)



AMALARICO
(511 a 531)



TEUDIS
(531 a 548)



TEUDISEO
(548 a 549)



AGILA
(549 a 554)



ATANAGILDO
(554 a 567)



LIUVA I
(567 a 573)



LEOVIGILDO
(573 a 586)



RECARDO I
(586 a 601)



LIUVA II
(601 a 603)



WITERICO
(603 a 610)



GUNDEMARO
(610 a 612)



SISEBUTO
(612 a 620)



RECARDO II
(621)



SUÍNTHILA
(621 a 631)



SISENANDO
(631 a 636)



CHINTILA
(636 a 640)



TULGA
(640 a 642)



CHINDASVINTO
(642 a 649)



RECESVINTO
(649 a 672)



WAMBA
(672 a 680)



ERVIGIO
(680 a 687)



EGICA
(687 a 701)



WITIZA
(701 a 709)



DON RODRIGO
(709 a 711)

Reyes visigodos

Tolosanos, arrianos y católicos.

Reino tolosano	
Periodo	Rey(es)
410-415	Ataúlfo
415	Sigérico
415-418	Walia
418-451	Teodorico I
451-453	Turismundo
453-466	Teodorico II
484-507	Alarico II

Reino arriano	
Periodo	Rey(es)
507-510	Gesaleico
510-526	Amalarico (reg. Teodorico)
526-534	Amalarico (ind)
534-548	Theudis
548-549	Theudiseo
549-555	Agila
555-567	Atanagildo
567-568	Liuva I
568-571/2	Liuva I y Leovigildo (aso)
571/2-586	Leovigildo

Reino católico	
Periodo	Rey(es)
586-601	Recaredo
601-603	Liuva II
603-610	Witérico
610-612	Gundemaro
612-621	Sisebuto
621	Recaredo II
621-631	Suínthila
631-636	Sisenando
636-639	Khíntila
639-642	Tulga
642-649	Khindasvinto
649-653	Khindasvinto y Recesvinto (aso)
653-672	Recesvinto
672-680	Wamba
680-687	Ervigio
687-698/700	Egica
698/700-702	Egica y Witiza (aso)
702-710	Witiza
710-711	Rodrigo

1) Aso.: trono asociado.

Completa el texto con estas palabras:

África

electiva

Guadalete

islámica

Toledo

visigodos

- Cuando el Imperio romano de Occidente se fragmentó, los _____ se asentaron en Hispania y establecieron el reino de _____.
- El sistema político visigodo era una monarquía _____: cuando el rey fallecía, los nobles elegían a su sucesor.
- En el año 711, un ejército musulmán procedente del norte de _____ derrotó a Rodrigo, el último rey visigodo, en la batalla de _____.
- Este acontecimiento supuso la desaparición del reino visigodo y el inicio de la dominación _____ en la península ibérica.

Relaciona con flechas según corresponda.

Los visigodos eran...

... cristianos católicos, pues...

... negaban la divinidad de Cristo, siguiendo las ideas de Arrio.

Los hispanorromanos eran...

... cristianos arrianos, pues...

... seguían la doctrina de la Iglesia romana y reconocían al obispo de Roma o papa como líder espiritual.

Ordena las características de la sociedad y la economía visigodas.

a. con los hispanorromanos Los visigodos se integraron
colonos y siervos. y se dividieron en nobleza, hombres libres,

b. La nobleza visigoda grandes propietarios de tierras.
que se convirtieron en estaba formada por caudillos militares

c. orientada al autoconsumo. La economía se basaba en
la producción agrícola y ganadera

d. La gran explotación agraria o latifundio, se convirtió en
el principal centro de producción. propiedad de un señor de la nobleza,

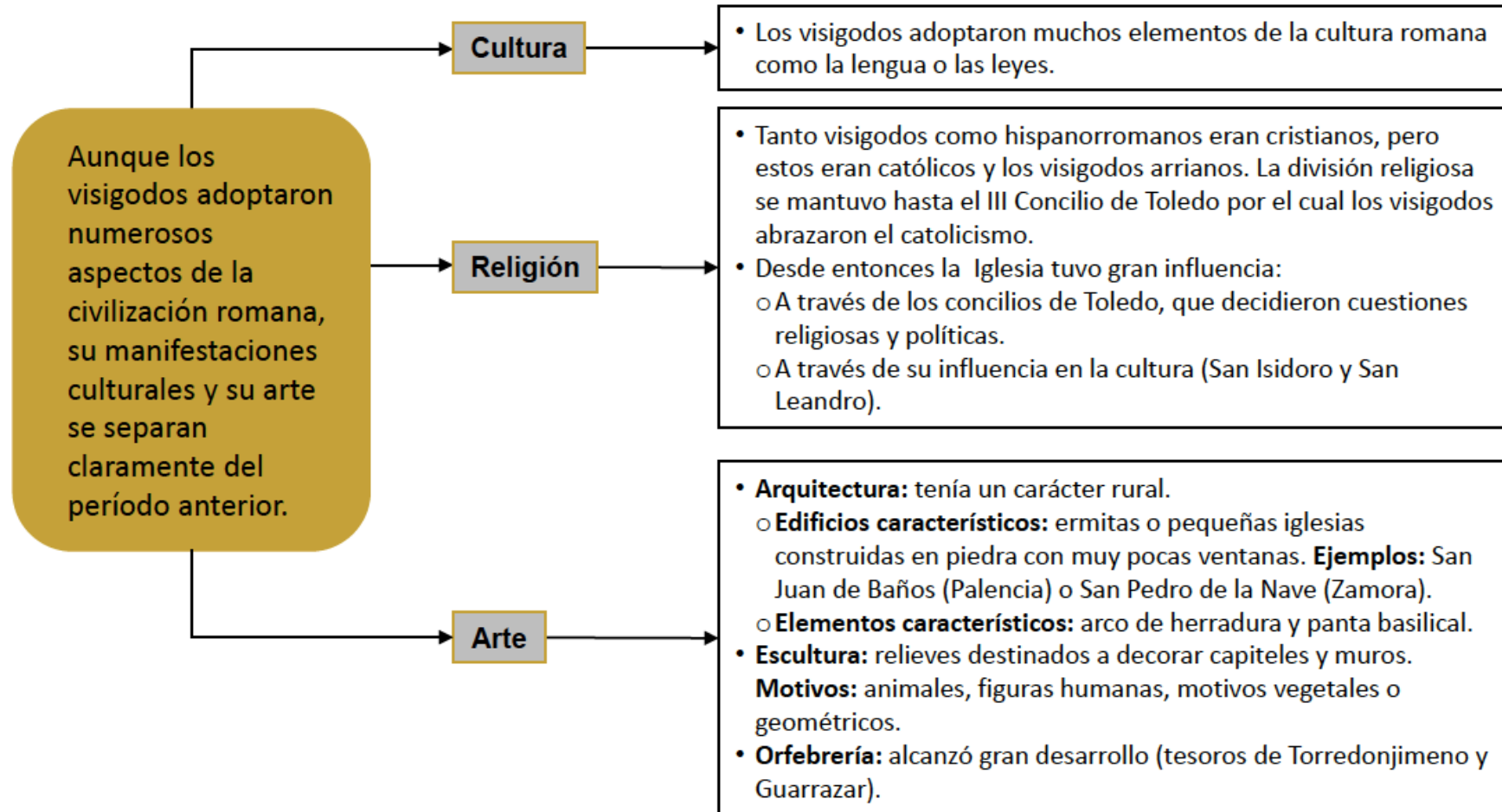


Conversión de Recaredo, pintura del siglo XIX

¿Qué rey visigodo estableció un código de leyes llamado *Liber Iudiciorum*, común a toda la población?

- a. Rodrigo
- b. Recaredo
- c. Recesvinto

4. Las invasiones bárbaras. La Hispania visigoda (II)



ARQUITECTURA, ESCULTURA Y ORFEBRERÍA VISIGODAS



La escultura tenía un estilo esquemático. Eran relieves con temas religiosos que se realizaban para decorar capiteles y muros de las iglesias. Representaban animales, figuras humanas, composiciones vegetales y formas geométricas.

Arriba: iglesia de San Juan de Baños (Palencia). Izquierda: capitel de la iglesia de San Pedro de la Nave (Zamora).

Los principales edificios religiosos visigodos fueron las iglesias de San Juan de Baños (Palencia), San Pedro de la Nave (Zamora) y Santa María de Quintanilla de las Viñas (Burgos).

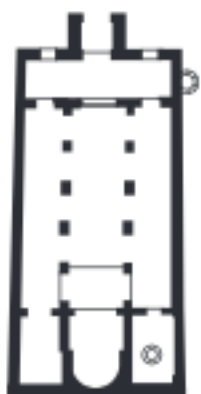
La orfebrería alcanzó un extraordinario desarrollo durante la época visigoda.

Con oro y bronce se realizaron coronas votivas (que, donadas por reyes y nobles, se colgaban en los altares de las iglesias), cruces, pectorales, brazaletes, anillos, pendientes, broches y hebillas de cinturón decorados con incrustaciones de piedras preciosas.

Muchas de estas piezas pertenecen a los tesoros de Torredonjimeno (Jaén) y Guarrazar (Toledo).



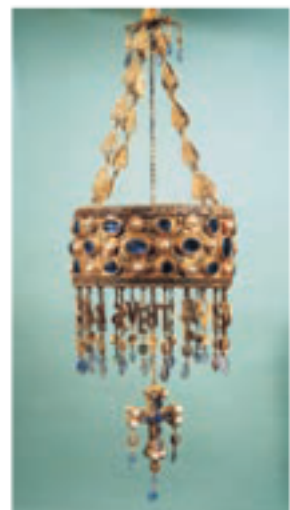
Corona votiva del tesoro de Guarrazar (Toledo).

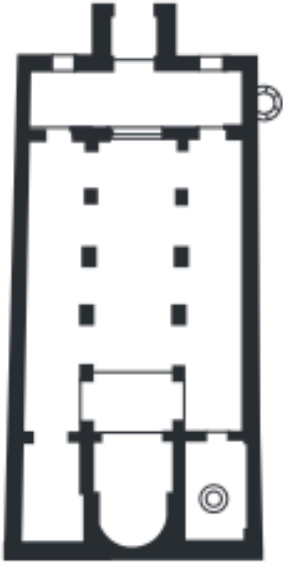
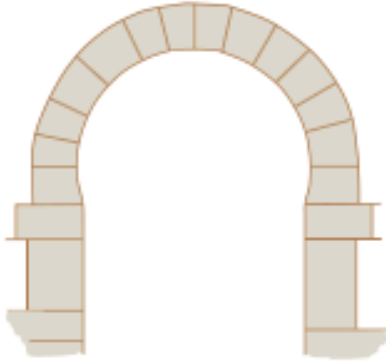


Arco de herradura y planta basilical.

Completa tabla sobre las características del arte visigodo con las palabras indicadas a continuación y luego relaciona con flechas los ejemplos con las fotografías de abajo.

basilical esquemático herradura preciosos religiosos tesoros



Arquitectura	Escultura	Orfebrería
Planta _____ 	Estilo _____	Trabajo con metales _____, como el oro y la plata
Arco de _____ 	Relieves con temas _____ para decorar capiteles y muros de iglesias	El mayor ejemplo son los _____ reales
Ejemplo: iglesia de San Juan de Baños (Palencia)	Ejemplo: capitel de la iglesia de San Pedro de la Nave (Zamora)	Ejemplo: corona votiva del tesoro de Guarrazar (Toledo)

Identifica a qué civilización pertenecen cada una de estas obras de la antigüedad.

A



Templo de Diana (Mérida)

B



Puente de Salamanca

C



Vivienda en A Guarda (Pontevedra)

D



Dama de Ibiza

1. ¿Cómo era la aldea celta?
2. ¿Cuáles fueron las dos capitales visigodas?
3. ¿De qué pueblo ibero era el caudillo Viriato?
4. ¿Por qué llegaron los romanos a la península?
5. Enumera las fases de la conquista romana de Hispania señalando y los territorios que iban controlando en cada una.
6. ¿En qué tres provincias dividió Augusto Hispania? Cita algunas ciudades de cada provincia.
7. ¿Quiénes fueron los visigodos? ¿Cuál era su capital? ¿Cuándo y por quién fueron expulsados de la península?

1. ¿Cómo era la aldea ibera?

2. ¿Qué pueblos bárbaros entraron en la península?

3. ¿Qué territorios controlaron los romanos en la península después de vencer a los cartagineses?

4. ¿Por qué llegaron los fenicios y los griegos a la península?

5. Explica dónde se situaban en la península los principales pueblos prerromanos y cita alguna aportación importante.

6. ¿Qué dos provincias se establecieron en Hispania durante la república? Cita algunas ciudades de cada provincia.

7. Cita cinco ejemplos de arquitectura e ingeniería en Hispania y explica alguna característica importante de cada ejemplo.

1. ¿Dónde vivían los habitantes de Hispania antes de la llegada de los romanos?
 - a. En aldeas amuralladas.
 - b. En grandes ciudades amuralladas.
 - c. En el campo.

2. ¿Cómo se llaman las viviendas celtas de planta circular?
 - a. **Domus.**
 - b. Verracos.
 - c. Castros.

3. ¿Qué eran los verracos?
 - a. Un tipo de escultura.
 - b. Un tipo de vivienda celta.
 - c. Un pueblo celta.

4. ¿Qué adoraban los pueblos prerromanos?
 - a. A los dioses romanos: Júpiter, Marte, Venus, etc.
 - b. A las fuerzas de la naturaleza y a divinidades femeninas.
 - c. A los dioses griegos: Zeus, Afrodita, Atenea, etc.

5. ¿Qué tienen en común la Dama de Elche, la Dama de Baza y la Gran Dama Oferente.
 - a. Son estatuas femeninas elaboradas por los celtas.
 - b. Son estatuas femeninas elaboradas por los iberos.
 - c. Son estatuas femeninas elaboradas por los pueblos colonizadores.

6. ¿Cuál fue la primera civilización que fundó colonias en la península ibérica?
 - a. Fenicia
 - b. Grecia.
 - c. Roma.

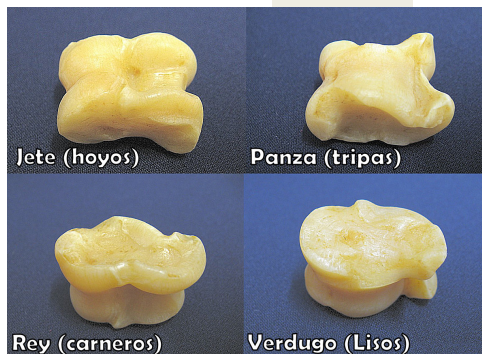
7. ¿Qué buscaban las primeras civilizaciones en la península?
 - a. Territorios que conquistar.
 - b. Esclavos para sus ciudades.
 - c. Comerciar con metales y fundar colonias.

8. ¿Qué civilización conquistó el sur de la península para conseguir recursos económicos y mercenarios?
 - a. Cartago.
 - b. Grecia.
 - c. Fenicia.

9. ¿Qué pasó cuando el general cartaginés Aníbal conquistó la ciudad Sagunto, aliada de Roma?
 - a. Roma se retiró de Hispania.
 - b. Empezó la Segunda Guerra Púnica entre Roma y Cartago.
 - c. Romanos y cartagineses llegaron a un acuerdo para repartirse la zona.

10. ¿En qué consiste la guerra de guerrillas?
 - a. En el uso de guerrilleros, soldados con un entrenamiento especial.
 - b. En realizar ataques rápidos con pocas fuerzas y retirarse antes de que lleguen los refuerzos.
 - c. La guerra entre dos guerrillas.

11. ¿Dónde encontraron los romanos mayor resistencia para conquistar nuestro territorio?
 - a. En Lusitania, en Numancia y con los cántabros.
 - b. En Lusitania, en Numancia y con las colonias fenicias.
 - c. En Lusitania y en el valle del Ebro.
12. ¿Qué obtenían los romanos en Hispania?
 - a. Productos agrícolas (cereales), vino, aceite y metales.
 - b. Únicamente productos agrícolas.
 - c. Únicamente metales (oro, plata, plomo, mercurio, etc.)
13. ¿Cómo se llamaba la calzada que discurría por la península cercana a la costa del Mediterráneo.
 - a. Vía de la Plata.
 - b. Vía mediterránea.
 - c. Vía Augusta
14. ¿Qué es el garum?
 - a. Un tipo de espada romana.
 - b. Una túnica que usaban los romanos.
 - c. Una popular salsa de pescado.
15. ¿Qué pueblos bárbaros entraron en la península en el siglo V.
 - a. Suevos, vándalos, alanos.
 - b. Visigodos y suevos.
 - c. Visigodos, suevos, vándalos y alanos.
16. ¿Por qué entraron los visigodos en Hispania?
 - a. Para extender sus dominios y crear un imperio.
 - b. Para eran reclutados a la fuerza.
 - c. Para expulsar a otros pueblos bárbaros con el consentimiento de los romanos.
17. ¿Qué pueblos de la península ofrecieron mayor resistencia a los visigodos?
 - a. Los pueblos del sur.
 - b. Los pueblos del centro.
 - c. Los pueblos del norte.
18. ¿En qué arte decorativo destacaron los visigodos?
 - a. En los mosaicos.
 - b. En la orfebrería.
 - c. En la escultura.
19. ¿Qué tipo de arco es característico de las obras visigodas?
 - a. El arco de herradura.
 - b. El arco de medio punto.
 - c. El arco apuntado.
20. ¿Cómo era la economía en el reino visigodo?
 - a. Se basaba en la explotación de los metales.
 - b. Se basaba en la agricultura y la ganadería con escaso desarrollo del comercio.
 - c. Se basaba en un próspero comercio con escaso desarrollo de la agricultura y la ganadería.



Los niños que habitaban en Hispania jugaban a los mismos juegos que los que vivían en Roma, lo cual es una prueba más de la romanización de este territorio.

Uno de los juegos más populares era el de las tabas¹.

Primero te enseñaremos cómo puedes hacer tus propias tabas y a continuación te presentaremos las reglas de este juego.



¿Cómo puedo hacer mis propias tabas?

¿Qué necesito?

- Una taza de cola blanca.
- Una taza de agua.
- Un tazón o recipiente grande.
- Una cuchara de plástico.
- Dos pañuelos de papel.

¿Cómo lo hago?

- Pon la cola y el agua en el tazón y remueve la mezcla con la cuchara.
- Rompe en pedazos los pañuelos de papel. Échalos en el tazón y remueve de nuevo la mezcla para que el papel absorba la cola.
- Con un poco de la pasta de papel obtenida forma un cubo del tamaño de un dado pequeño. Presiona el centro del cubo para que quede algo hundido.
- Repite los pasos anteriores otras cuatro veces más y deja secar las cinco tabas durante 24 horas.

¿Cómo se juega a las tabas?

- El primer jugador lanza las tabas al aire y trata de cogerlas con el dorso de la mano extendida.
- Vuelve a lanzar al aire las tabas que ha recogido antes y ahora intenta atraparlas con la palma de la mano.
- La puntuación obtenida se corresponde con el número de tabas que quedan en su mano la segunda vez.
- Los otros jugadores repiten los mismos pasos. Gana el jugador que consigue mayor puntuación.

Con las tabas también se jugaba a «par o impar». Un jugador tenía en una mano cerrada algunas tabas y el contrincante debía adivinar si en total sumaban un número par o impar.

FUENTE: HONAN, L. *Pasa un día en la antigua Roma*, Limusa Wiley (Adaptación).

¹tabas: huesos de daga de cordero.